

Iquazú

ANLEITUNG



INHALT

AUFBAU

SPIELABLAUF

SPIELENDE

FAQ

KURZREGEL

TL A115098 1/17

HABA[®]

lange Zeit lebte das Volk der Inox friedlich im Land der Wasserfälle. Doch eine drohende Gefahr kündigt sich an: Böse Rhuja streifen durchs Land und wollen die Edelsteine der Inox erbeuten. Daher haben sich die Inox den schwerzugänglichsten und gefährlichsten Ort ausgesucht, um ihre Edelsteine zu verstecken: die Felswand hinter dem

Wasserfall Iquazú. Ihr Wasserdrache Silon hält den Wasserfall auf, sodass sich die mutigen Inox an der Felswand dahinter abseilen können. Dort bringen sie die Edelsteine in Sicherheit. Nicht nur das rauschende Wasser soll die Rhuja abhalten, unten erschweren zudem gefährliche Wasserschlangen den Zugriff auf die Edelsteine.



Welcher Spieler schafft es, seine Karten geschickt einzusetzen, um die Edelsteine seiner Farbe an den besten Stellen zu platzieren?

Nur wer bei den Zwischenwertungen durch Mehrheiten und gute Plätze Punkte macht und auch die Bonuswertungen nicht aus den Augen verliert, kann dieses Spiel gewinnen.



1 Spielplan aus 4 Teilen mit 5 austauschbaren Felsstreifen

2 Kunststoffschienen

2 Punkteboards



45 Bonus-Plättchen (35 helle, 10 dunkle Rückseiten)

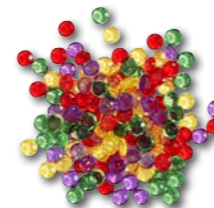


1 Wasser-Rahmen

8 Wasser-Streifen



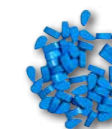
60 Karten



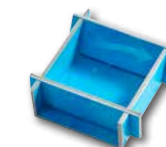
140 Edelsteine (je 35 in vier Farben)



1 Edelsteinbox



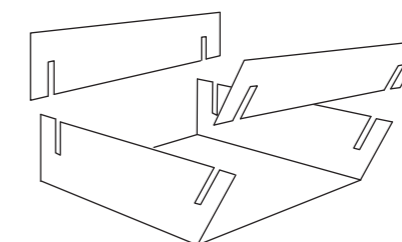
50 Wassertropfen



1 Wasserbox

Steckt die beiden Boxen vor dem ersten Spiel folgendermaßen zusammen:

Das Seitenteil mit Pfeil muss jeweils in den **schrägen** Schlitz gesteckt werden. Und zwar so, dass der Pfeil im Inneren der Schachtel zu sehen ist.



1

Spielplan

Puzzelt den Spielplan zusammen und richtet ihn so aus, dass jeder Spieler an einer Spielplanecke sitzt.

Schienen

Legt die Kunststoffschienen in die beiden langen Schlitze ein. Die höhere Kante der Kunststoffschienen muss jeweils nach außen zeigen.

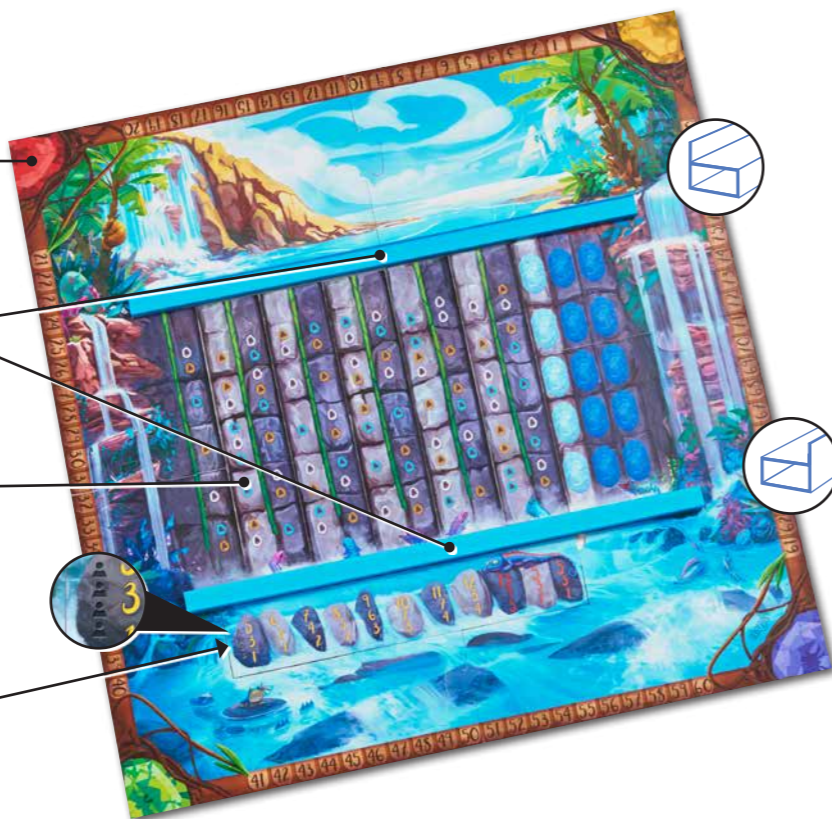
Felsstreifen

Legt die Felsstreifen in zufälliger Reihenfolge in den Spielplan ein. Die Wasserschlangen müssen dabei unten sein.

Punkteboard

Legt das zur Spieleranzahl passende Punkteboard in den Spielplan ein:

- 2 Spieler 
- 3 Spieler 
- 4 Spieler 



2

Bonus-Plättchen

Die Bonus-Plättchen werden verdeckt gemischt. Legt die Bonus-Plättchen mit der dunklen Rückseite auf die dunklen Felder des Spielplans.

Legt die Bonus-Plättchen mit der hellen Rückseite auf die hellen Felder des Spielplans und wie abgebildet auf die angrenzenden Felsstreifen.



3

Wasserrahmen

Legt den Wasserrahmen ganz links auf die Kunststoffschienen.

Wasserstreifen

Legt alle Wasserstreifen rechts daneben auf die Kunststoffschienen.

Offene Bonus-Plättchen

Innerhalb des Wasserrahmens ist eine Reihe Bonus-Plättchen sichtbar. Deckt diese Bonus-Plättchen auf.



4

Wertungssteine

Die Spielplanecken zeigen an, wer mit welcher Farbe spielt. Jeder nimmt einen Edelstein seiner Farbe und legt ihn vor das erste Feld der Punkteleiste. Das sind eure Wertungssteine.

Edelsteine

Füllt alle restlichen Edelsteine in die Edelsteinbox. Einigt euch auf einen Startspieler und stellt die Edelsteinbox zu ihm.

Karten

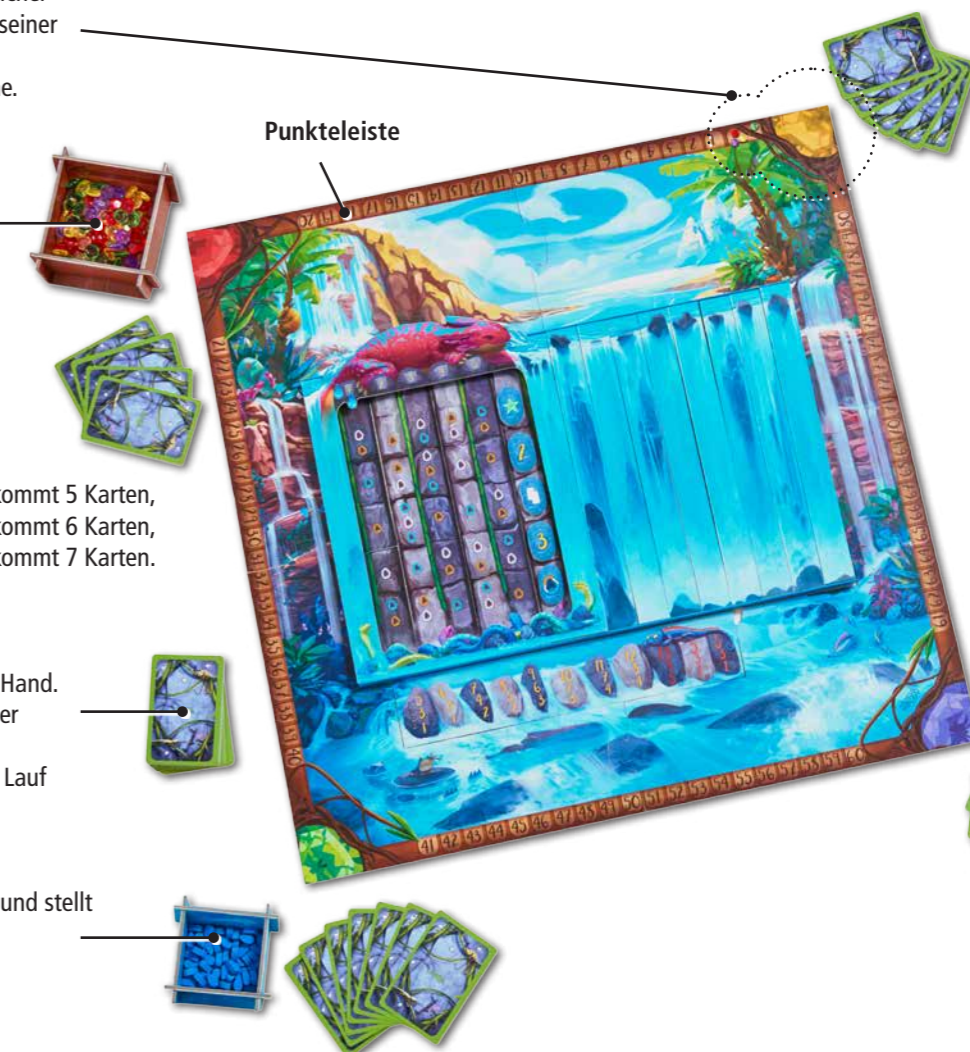
Mischt alle Karten verdeckt und teilt sie folgendermaßen aus:

Der Startspieler bekommt 4 Karten, der im Uhrzeigersinn folgende Spieler bekommt 5 Karten, der im Uhrzeigersinn folgende Spieler bekommt 6 Karten, der im Uhrzeigersinn folgende Spieler bekommt 7 Karten. (Analog dazu bei 2 Spielern: 4 / 5 Karten, bei 3 Spielern: 4 / 5 / 6 Karten.)

Alle nehmen ihre Karten verdeckt auf die Hand. Die restlichen Karten werden als verdeckter Nachziehstapel bereitgelegt. Neben dem Nachziehstapel bildet sich im Lauf des Spiels der Ablagestapel.

Wassertropfen

Füllt alle Wassertropfen in die Wasserbox und stellt diese zum Spieler rechts vom Startspieler.





Gespielt wird reihum im Uhrzeigersinn. Der Startspieler beginnt:

1 von 3

Ein Spielzug besteht aus drei Teilen.
Zu Beginn deines Zuges musst du eine von zwei Aktionen wählen und ausführen:

A. VIER KARTEN NACHZIEHEN

Ziehe 4 Karten vom Nachziehstapel und nimm sie verdeckt auf die Hand.

Am Ende deines Zuges gilt ein Handkartenlimit von 12 Karten. Hast du mehr Karten auf der Hand, dann musst du die überzähligen Karten offen auf den Ablagestapel legen. Welche Karten du ablegst, darfst du frei wählen.

Ist der Nachziehstapel leer? Dann mischt den Ablagestapel und legt ihn als neuen Nachziehstapel bereit.

B. EINEN EDELSTEIN PLATZIEREN

Innerhalb des Wasserrahmens sind helle und dunkle Spalten zu sehen. In jeder Spalte gibt es farbig markierte Felsritze.

In diesen Felsritzen können Edelsteine platziert werden. Dazu brauchst du deine Handkarten:

1. **Felsritze auswählen:** Suche dir eine freie Felsritze aus.
 2. **Karten ablegen:** Die farbige Umrandung der Felsritze gibt die **Farbe** der Karte(n) an, die du ablegen musst. Die Spalte, in der sich die Felsritze befindet, gibt an, **wie viele** Karten dieser Farbe du ablegen musst: **Beispiel**
 Spalte 1 ► 1 Karte, Spalte 2 ► 2 Karten, Spalte 3 ► 3 Karten, Spalte 4 ► 4 Karten, Spalte 5 ► 5 Karten

Karte ersetzen: Jede Karte kann durch zwei andere, gleiche Karten ersetzt werden.



Lege die geforderten Karten offen auf den Ablagestapel.

3. **Edelstein platzieren:** Jetzt darfst du einen Edelstein deiner Farbe aus der Edelsteinbox nehmen und auf die Felsritze legen.

2 von 3

WASSERTROPFEN LEGEN

Steht die Wasserbox gerade bei dir?

Nein? Dann überspringe diesen Punkt.

Ja? Dann **musst** du jetzt einen Wassertropfen aus der Wasserbox auf folgende Felsritze legen: innerhalb des Wasserrahmens in der ersten Spalte – auf die von oben gesehen **erste freie** Felsritze. **Beispiel**

Merke: Das Wasser tropft von oben nach unten. Hier kann nun niemand mehr einen Edelstein platzieren. Die Wasserbox bleibt bei dir stehen.

3 von 3

EDELSTEINBOX WEITERGEBEN

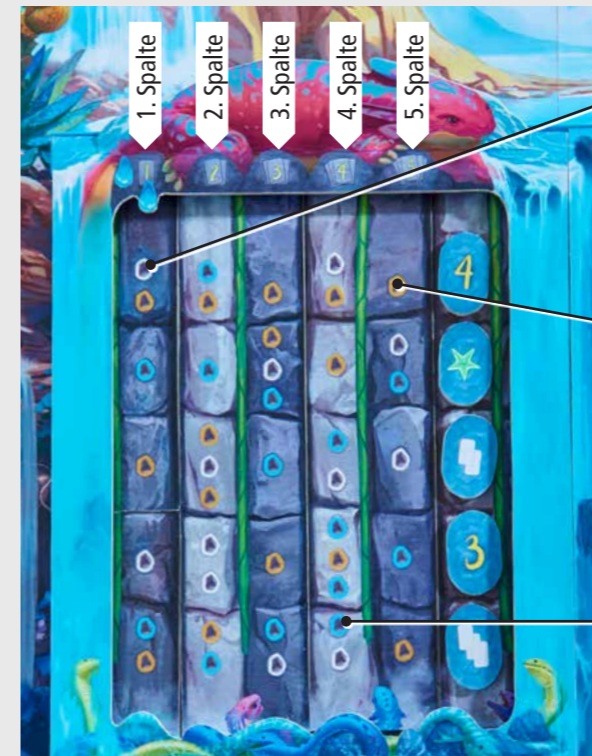
Gib die Edelsteinbox an den im Uhrzeigersinn nächsten Spieler weiter (siehe Pfeil in der Box). Damit ist dein Zug beendet.

Jetzt ist der nächste Spieler an der Reihe.

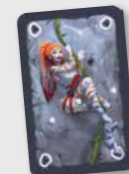
Tip: teure Plätze

Was bringt es, in den „teuren“ Spalten Edelsteine zu platzieren?

In den teuren Spalten hat man meist noch eine freiere Auswahl an Felsritzen und kann seine Edelsteine im Hinblick auf die kommenden, immer wertvoller werdenden Zwischenwertungen clever platzieren – bevor ein anderer Spieler einen guten Platz wegschnappt. Zudem gilt: Edelsteine in den teuren Spalten bleiben länger im Spiel, während die Edelsteine in der ersten Spalte bereits nach der nächsten Zwischenwertung unter dem Wasserfall verschwinden.



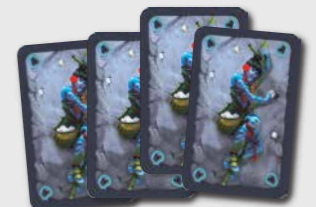
Um hier einen Edelstein zu platzieren, musst du eine weiße Karte ablegen.



Um hier einen Edelstein zu platzieren, musst du fünf orangefarbene Karten ablegen.



Um hier einen Edelstein zu platzieren, musst du vier blaue Karten ablegen.



In diesem Beispiel muss der Wassertropfen auf diese Felsritze gelegt werden.

ZWISCHENWERTUNG:

Beispiel →

Sobald in der **ersten** Spalte innerhalb des Wasserrahmens die letzte freie Felsritze mit einem Edelstein oder Wassertropfen belegt wird, findet **sofort** die Wertung dieser Spalte statt:

Punkte des Felsens

Zuerst werden die Punkte, die auf dem Felsen unterhalb dieser Spalte stehen vergeben (siehe Punkteboard). Dabei geht es um Mehrheiten:
Bei 4 Spielern gilt: Der Spieler, der die meisten Edelsteine (seiner Farbe) in dieser Spalte platziert hat, bekommt die hohe Punktezahl des Felsens, der Spieler mit den zweitmeisten die mittlere Punktezahl, der mit den drittmeisten die niedrigste Punktezahl (► Wertungssteine entsprechend auf Punkteleiste vorrücken). Der vierte Spieler geht leer aus (und natürlich jeder, der in dieser Spalte keinen einzigen Edelstein platziert hat).
Bei 3 oder 2 Spielern gilt die gleiche Rangfolge, aber es gibt entsprechend weniger Punkte zu verteilen. In jedem Fall geht mindestens ein Spieler leer aus.

Gleichstand: Gibt es bei der Anzahl der Edelsteine Gleichstände, so hat immer der am Gleichstand beteiligte Spieler den Vorzug, der einen Edelstein weiter unten (näher an den gefährlichen Wasserschlängen) platziert hat.

Verteilung der Bonus-Plättchen

Die Bonus-Plättchen werden nach Mehrheiten in den waagrechten Reihen vergeben: Der Spieler, der die meisten Edelsteine (seiner Farbe) in der jeweiligen Reihe des Bonus-Plättchens platziert hat, erhält dieses und legt es vor sich ab (wahlweise offen oder verdeckt).

Gleichstand: Bei Gleichstand hat der am Gleichstand beteiligte Spieler den Vorzug, dessen Edelstein weiter rechts liegt (näher am Bonusplättchen). Gibt es auch hier einen Gleichstand, dann bekommt der Spieler das Bonus-Plättchen, dessen Edelstein bei diesem Gleichstand weiter unten liegt.

Ist in einer Reihe kein Edelstein, so kommt das Bonus-Plättchen aus dem Spiel.

Wichtig

Eine Zwischenwertung wird nur ausgelöst, wenn alle Felsritzen der **ersten** Spalte innerhalb des Wasserrahmens mit Edelsteinen oder Wassertropfen belegt sind. Es kann durchaus passieren, dass die zweite, dritte, vierte oder fünfte Spalte schon voll ist, es in der ersten Spalte aber noch freie Felsritzen gibt. Auch in diesem Fall wird so lange weitergespielt, bis die erste Spalte voll belegt ist und damit die Zwischenwertung dieser ersten Spalte ausgelöst wird.
Merke: Bis zum Spielende wird immer nur die jeweils erste Spalte im Wasserrahmen gewertet.

Zwischenwertung
1 von 2



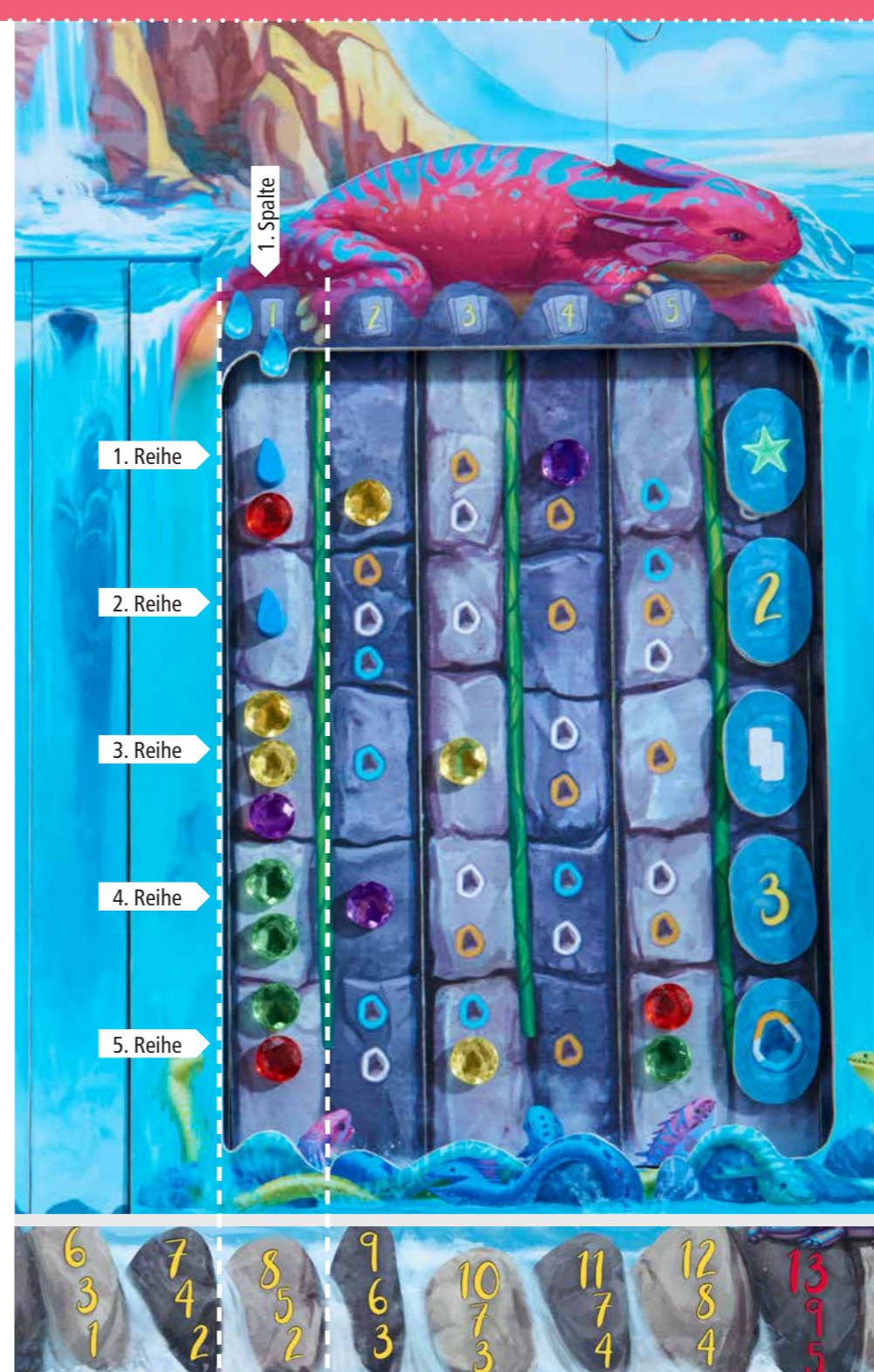
Zwischenwertung
2 von 2



NACH DER ZWISCHENWERTUNG:

- a) Nehmt den Wasserstreifen ganz rechts von den Kunststoffschienen und schiebt ihn ganz links wieder hinein. Dadurch wird der Wasserrahmen um eine Spalte weiterschoben. Die eben noch zweite Spalte wird dadurch zur ersten usw.
- b) Jetzt sind 5 neue Bonusplättchen im Wasserrahmen zum Vorschein gekommen. Deckt diese Bonusplättchen auf. ○
- c) Die Wasserbox wird an den nächsten Spieler **entgegen dem Uhrzeigersinn** weitergegeben (siehe Pfeil in der Box). ○
- d) Die Edelsteinbox wird an den nächsten Spieler **im Uhrzeigersinn** weitergegeben (siehe Pfeil in der Box). Dieser Spieler ist als nächstes an der Reihe. ○

- Sonderfall: Es kann passieren, dass nach a) (dem Weiterschieben des Wasserrahmens) die **dann erste** Spalte auch schon voll ist. In diesem Fall wird jetzt sofort wieder gewertet, bevor c) und d) ausgeführt werden.
- Sonderfall: Wurde die Spalte von dem Spieler, der die Wasserbox besitzt, mit einem Edelstein vervollständigt, so legt er **keinen** Wassertropfen mehr sondern gibt die Wasserbox wie hier beschrieben nach der Wertung weiter.
- Sonderfall: Der Spieler mit der Edelsteinbox möchte noch ein (oder mehrere) Bonus-Plättchen „Doppelzug“ einsetzen? Dann hat er jetzt noch die Gelegenheit dazu bevor er die Edelsteinbox weitergibt. Die Bonus-Plättchen werden auf der nächsten Seite erklärt.



Die erste Spalte innerhalb des Wasserrahmens ist voll belegt und wird gewertet:

Punkte des Felsens

Spieler Grün hat die meisten Edelsteine in dieser Spalte und erhält 8 Punkte. Spieler Gelb und Spieler Rot haben Gleichstand. Spieler Rot bekommt 5 Punkte weil er einen Edelstein weiter unten platziert hat. Spieler Gelb bekommt 2 Punkte. Weil Spieler Lila die wenigsten Edelsteine in dieser Spalte hat, geht er leider leer aus.

Verteilung der Bonus-Plättchen

- 1. Reihe: Spieler Gelb, Rot und Lila haben Gleichstand. Spieler Lila bekommt das Bonus-Plättchen, weil sein Edelstein am weitesten rechts liegt.
- 2. Reihe: Dieses Bonus-Plättchen kommt aus dem Spiel.
- 3. Reihe: Spieler Gelb hat die Mehrheit und bekommt das Bonus-Plättchen.
- 4. Reihe: Spieler Grün hat die Mehrheit und bekommt das Bonus-Plättchen.
- 5. Reihe: Spieler Grün und Spieler Rot haben beide 2 Edelsteine in dieser Reihe. Auch bei der Frage: Wer hat einen Edelstein weiter rechts platziert? herrscht Gleichstand. Daher bekommt der Spieler das Bonus-Plättchen, der bei diesem Gleichstand weiter unten liegt: also Spieler Grün.

BONUS-PLÄTTCHEN:

Es gibt 4 Arten von Bonus-Plättchen:

Diese Bonus-Plättchen nutzen dir bei Spielende:

Diese Bonus-Plättchen bringen zusätzliche Punkte. Sammle diese Bonus-Plättchen zunächst vor dir. Erst bei Spielende erhältst du die entsprechenden Punkte.

Diese Bonus-Plättchen kannst du einsetzen, wenn du an der Reihe bist:

Gib eines dieser Bonus-Plättchen ab und du erhältst dafür 2 bzw. 3 bzw. 4 Karten vom Nachziehstapel. Das Handkartenlimit von 12 Karten am Ende deines Zuges darf nicht überschritten werden (ggf. musst du Karten ablegen, welche ist dir überlassen).



Wenn du einen Edelstein platzieren möchtest, dann kannst du dieses Bonus-Plättchen abgeben. Du darfst dann beliebige Karten anstelle der farblich geforderten Karten abgeben. Das heißt: Nur die Anzahl der geforderten Karten ist für dich relevant, nicht deren Farbe.



Wenn du dieses Plättchen abgibst, dann darfst du – nachdem du deine Aktion ausgeführt hast – sofort eine weitere Aktion ausführen: 4 Karten nachziehen oder 1 Edelstein platzieren, egal was deine erste Aktion war.

Innerhalb deines Zuges darfst du beliebig viele gleiche oder unterschiedliche Bonus-Plättchen einsetzen – egal ob am Anfang oder Ende deines Zuges. Erst danach geht dein Zug mit dem eventuellen Legen eines Wassertropfens und dem Weitergeben der Edelsteinbox zu Ende.

SPIELLENDE

Das Spiel endet mit der Wertung der Spalte, die zu diesem drittletzten Felsen gehört: Jetzt werden keine weiteren Spielzüge mehr gemacht und die Schlusswertung wird durchgeführt:

**SCHLUSSWERTUNG**

Zunächst werden wie gewohnt die Punkte des Felsens dieser Spalte vergeben sowie die Bonus-Plättchen verteilt.

Anschließend wird sofort die vorletzte und danach die letzte Spalte gewertet – egal ob sie zu diesem Zeitpunkt voll besetzt sind oder nicht. Es werden dabei nur noch die Punkte der Felsen vergeben. Bonus-Plättchen gibt es keine mehr.

Jetzt werden noch die Punkte für die gesammelten Bonus-Plättchen auf der Punkteleiste vorgezogen.

Wer die meisten Punkte erzielt hat, gewinnt. Bei Gleichstand gibt es mehrere Gewinner.

Warum bekommen am Anfang des Spiels nicht alle Spieler gleich viele Karten?

Der Startspieler hat einen leichten Vorteil, weil noch alle Felsritze frei sind, und er als erster eine Felsritze mit einem Edelstein belegen kann. Dieser Vorteil wird ausgeglichen, indem die anderen Spieler mit mehr Karten starten dürfen. Zudem wird die Runde bei Spielende nicht zu Ende gespielt.

Ist es erlaubt, in einem Zug mehr als einen Edelstein zu platzieren?

Nein, pro Zug darf nur ein Edelstein platziert werden. Nur indem man ein Bonus-Plättchen „Doppelzug“ einsetzt, kann man einen weiteren Edelstein platzieren.

Warum muss die Edelsteinbox von Spieler zu Spieler weitergegeben werden?

Das Weitergeben der Edelsteinbox hilft euch – vor allem nach den Zwischenwertungen – den Überblick zu behalten, wer als nächstes an der Reihe ist.

Was passiert, wenn bei der Punktwertung zwischen allen Spielern Gleichstand herrscht?

Dann werden alle Punkte des Felsens gemäß der Gleichstand-Regel vergeben. Bei vier Spielern folgendermaßen: Der Spieler, dem der unterste Edelstein gehört, erhält die hohe Punktezahl des Felsens. Der Spieler mit dem nächsthöheren Edelstein die mittlere Punktezahl. Der Spieler mit dem nächsthöheren Edelstein die niedrige Punktezahl. Der vierte Spieler geht leer aus.

Was passiert, wenn die Wassertropfenbox im Lauf des Spiels leer wird oder in der Edelsteinbox keine Edelsteine meiner Farbe mehr sind?

In diesem sehr seltenen Fall müsst ihr ein paar der ganz links liegenden Wasserstreifen von den Kunststoffschienen nehmen. Füllt dann die betreffende Box mit den Wassertropfen bzw. Edelsteinen der bereits gewerteten Spalten wieder auf. Legt danach die Wasserstreifen wieder zurück auf die Kunststoffschienen.

Was passiert, wenn ein Spieler mehr als 80 Punkte erzielt?

Zieht seinen Wertungsstein einfach bei der 1 weiter und addiert am Ende 80 Punkte hinzu.

Was, wenn meine Frage nicht in diesen Spielregeln beantwortet wird?

Dann helfen wir gerne weiter: Schreibe deine Frage an spieleredaktion@haba.de.



Autor: Michael Feldkötter
Illustration: Stephanie Böhm
Redaktion: Miriam Koser
Gestaltung: Ocker & Indigo
© HABA-Spiele Bad Rodach 2017, Art.-Nr. 303441

SPIELZIEL: Wer am Ende die meisten Punkte hat, gewinnt.

AUFBAU:

- Spielplan mit Felsstreifen, Kunststoffschienen und Punkteboard (passend zur Spieleranzahl) aufbauen
- Jeder Spieler sitzt an einer Spielplanecke
- Bonus-Plättchen verdeckt mischen und auslegen
- Wasserrahmen und Wasserstreifen auf die Kunststoffschienen legen, die ersten 5 Bonusplättchen aufdecken
- Je 1 Edelstein als Wertungsstein vor die Punkteleiste legen
- Karten verdeckt mischen und verteilen:
Bei 4 Spielern: 4 / 5 / 6 / 7 Karten
Bei 3 Spielern: 4 / 5 / 6 Karten
Bei 2 Spielern: 4 / 5 Karten
Restliche Karten als Nachziehstapel bereitlegen
- Edelsteine in Edelsteinbox zum Startspieler, Wassertropfen in Wasserbox zum Spieler rechts daneben

SPIELGESCHEHEN:

Ihr spielt reihum im Uhrzeigersinn.

- 4 Karten nachziehen ◀ **oder** ▶ Karten ablegen und 1 Edelstein platzieren (Kartenfarbe passend zur gewählten Felsritze, Kartenanzahl entsprechend der Spalte)
- Spieler mit Wasserbox: Wassertropfen legen (auf die erste freie Felsritze von oben in der ersten Spalte)
- Edelsteinbox weitergeben

ZWISCHENWERTUNG:

Sobald die erste Spalte innerhalb des Wasserrahmens voll belegt ist:

- Punkte des Felsens: werden nach Mehrheiten in der Spalte vergeben
Bei Gleichstand hat der Spieler den Vorzug, dessen Edelstein weiter unten liegt
- Bonusplättchen: werden nach Mehrheiten in der Reihe vergeben
Bei Gleichstand hat der Spieler den Vorzug dessen Edelstein weiter rechts liegt

Nach der Zwischenwertung:

- Wasserstreifen von rechts nehmen, links wieder reinschieben
- 5 neue Bonusplättchen aufdecken
- Wasserbox entgegen dem Uhrzeigersinn weitergeben
- Edelsteinbox im Uhrzeigersinn weitergeben

WEITERE REGELN:

Karten ersetzen: 2 identische Karten ersetzen beliebige andere Karte
Handkartenlimit: 12 Karten

SPIELLENDE:

Das Spiel endet mit der Wertung der Spalte, die zum drittletzten Felsen gehört:

- Spalte werten, danach sofort vorletzte und letzte Spalte werten
- Punkte der Bonus-Plättchen auf der Punkteleiste vorziehen

Wer die meisten Punkte erzielt hat, gewinnt. (Gleichstand? Mehrere Gewinner.)

